



Liite 4. Yrityskyselyn tulokset

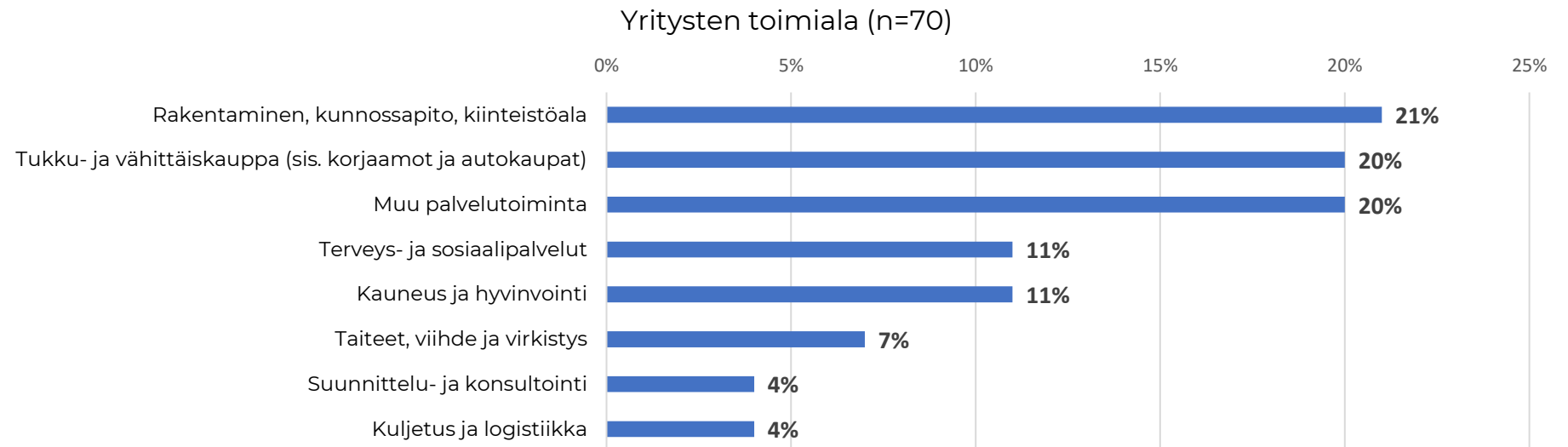
Tuusulan pysäköintipolitiikan päivitys 2024

Kyselyn tiedot

- Kyselyyn oli mahdollista vastata 8.4.-28.4.2024.
- Kyselyyn vastasi 100 yritysten edustajaa.
- Kysely toteutettiin avoimena karttapohjaisena verkkokyselynä (Maptionnaire).
- Kyselystä tiedotettiin kunnan sähköisissä kanavissa ja tiedottamista varten laadittiin tiedote. Lisäksi kyselystä tiedotettiin Tuusulan yrittäjäyhdistyksiä.

Kyselyn tiedot

- Rakentaminen, kunnossapito ja kiinteistöala, tukku- ja vähittäiskauppa sekä muu palvelutoiminta edustivat suurta osaa yritysten toimialoista
- Vastanneista yrityksistä (n = 70) sijaitsi:
 - 29 Hyrylässä
 - 6 Riihikalliossa
 - 6 Jokelassa
 - 28 muualta Tuusulasta
 - Kellokoskelta ei tullut vastauksia
 - 1 Tuusulan ulkopuolelta (Klaukkala)



Yritysten asiakkaiden autopysäköinti

- Yritysten (n = 89) **asiakkaat pysäköivät pääsääntöisesti yrityksen/toimipisteen tontilla sijaitsevilla paikoilla** (51 %) tai **kadunvarsipaikoilla/yleisillä pysäköintialueilla** (43 %).
- Asiakkaiden pysäköinti hoituu 7 % vastaajilla muilla tavoin
- Puutteeksi koettiin raskaan kaluston pysäköintimahdollisuus yrityksen läheltä

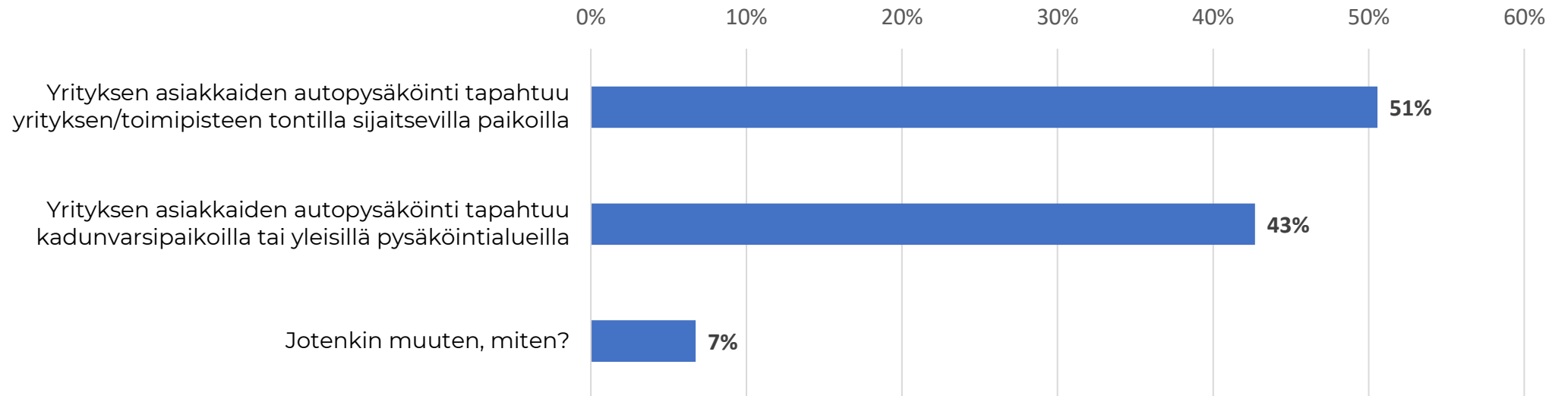
"Pysäköintipaikat ovat autohallissa."

"Ei ole pysäköintiä, koska toiminta tapahtuu asiakkaan luona."

"Kaupan pihassa."

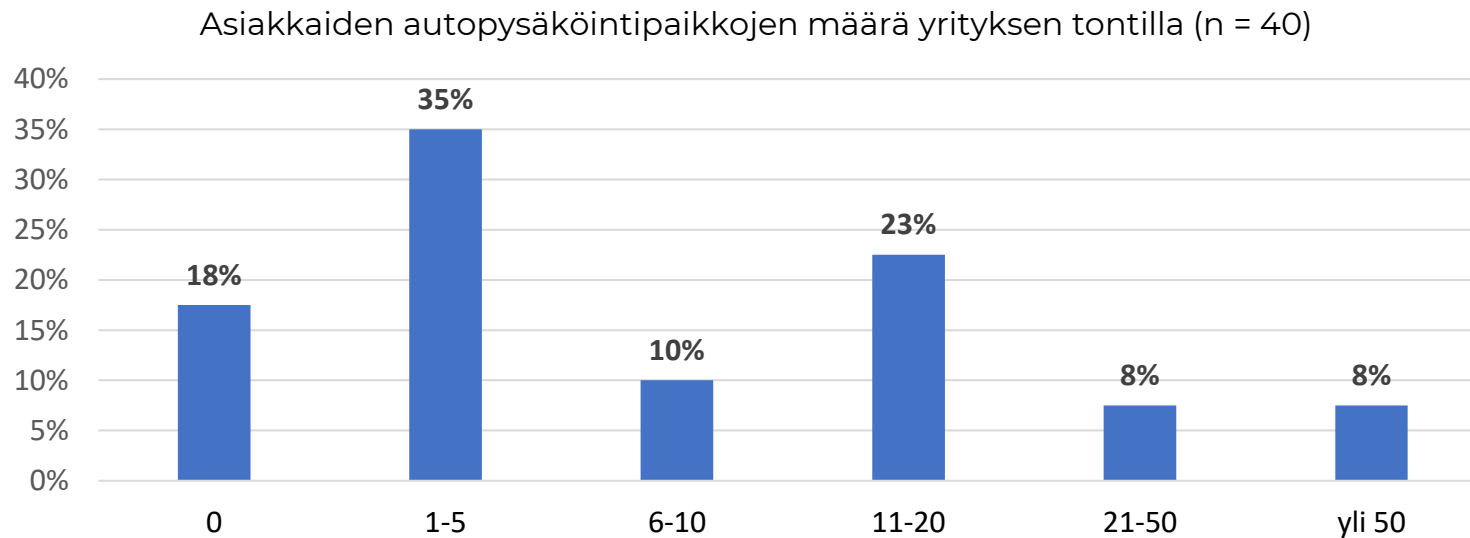
"Nopeat tappaa hitaat, loput saa sakot."

"Teen paljon etätöitä, jolloin asiakaskäyntejä ei tarvita. Käyn itse asiakastapaamisissa muualla."



Yritysten asiakkaiden autopysäköintipaikkojen määrä yrityksen/toimipisteen tontilla

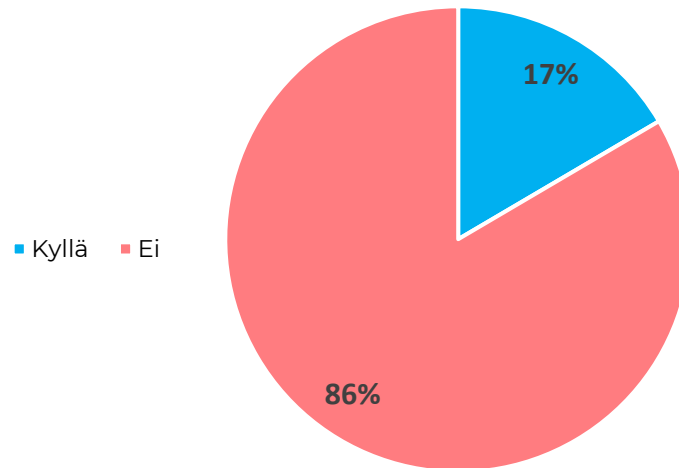
- Vastauksissa tuli esille asiakkaiden autopysäköintipaikkojen määrän vähyys.
- Useampi yritys jakoi asiakaspaikat toisten yritysten kanssa.
- Vastaajista 53 % on asiakkaille autopysäköintipaikkoja 5 tai vähemmän.



Yritysten sähköautojen latauspisteet asiakaspaikoilla

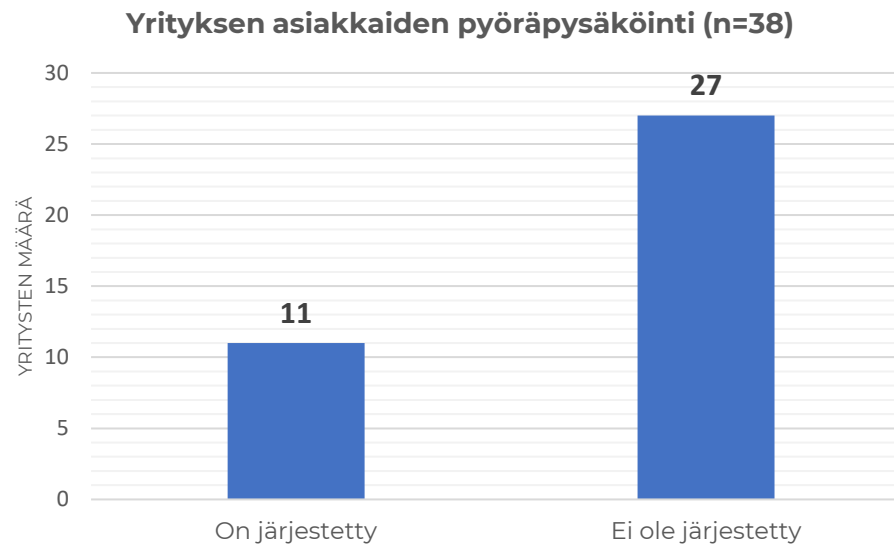
- Suurimmalla osalla yrityksistä (86 %) ei ole asiakaspaikoilla sähkölatauspisteitä.
- Latauspisteiden määrä vaihteli yhdestä viiteen.
- Yksi vastaaja toi esille, että neljälle latauspaikalle tehdään varaus.
- Yksi vastaaja toi esille, että tahtotilana on saada latauspaikka ja asia on selvityksessä.

Yritysten sähköautojen latauspisteet asiakaspaikoilla
(n=69)



Yritysten asiakkaiden pyöräpysäköinti

- Suurimmassa osassa yrityksistä (27 kpl) **ei ollut järjestetty asiakkaiden pyörille pysäköintiä**.
- Kahdessa vastauksessa mainittiin runkolukitusmahdollisuus, katettuja pysäköintipaikkoja ei ollut.
- Pyöräpaikkojen määrät yritysten tontilla vaihtelivat (n = 13): **yleisemmin paikkoja oli 3–5**, mutta vastauksissa nousi esille myös useat kymmenet ja ”melko rajaton määrä”.



"Polkupyörät voi pysäköidä liiketilan näyteikkunan eteen. Siinä ei ole mitään telinettä eikä tila ole katettu. Kenelläkään ei ole ko. kiinteistössä pyörille telineitä."

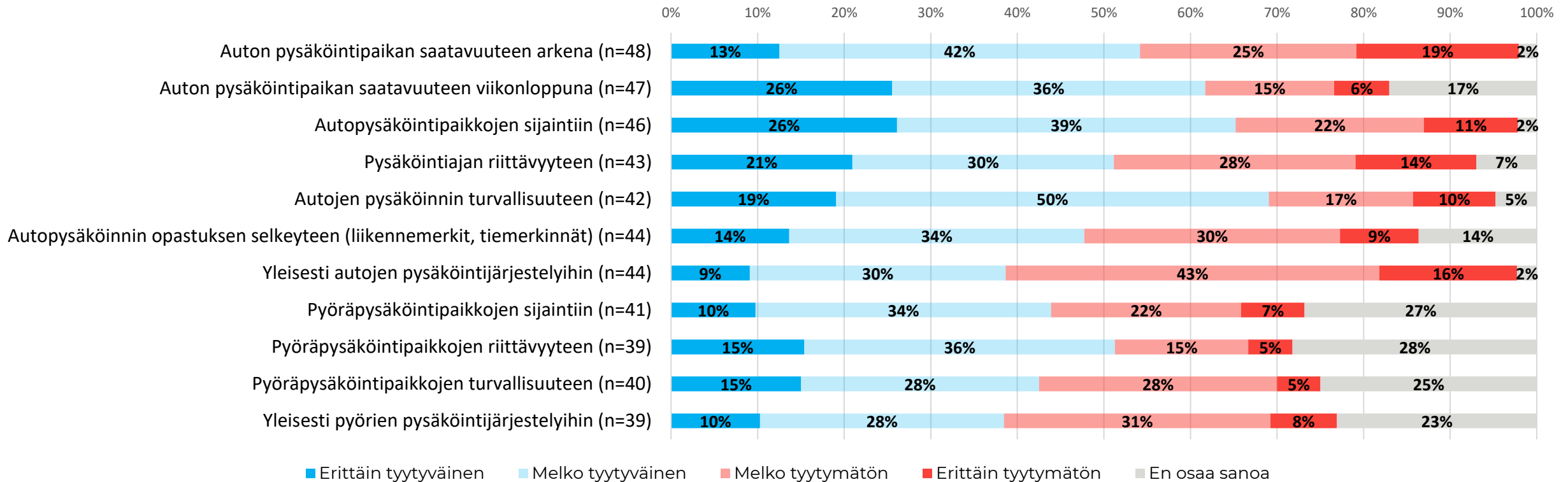
"Tavalliset pyörätelineet. Ei katettu, eikä runkolukitusmahdollisuutta."

"Olemme itse hommanneet oman pyörätelineen sisäänkäynnille."

"En ole huomannut olevan. Pyöriä näkee rakennusten seinustoilla."

Pysäköinnin eri osa-alueiden tyytyväisyys

- Tyytyväisimpiä oltiin autojen pysäköinnin turvallisuuteen, pysäköintipaikkojen sijaintiin sekä pysäköintipaikan saatavuuteen.
- Tyytymättömmimpiä oltiin yleisesti autojen ja pyörien pysäköintijärjestelyihin.
- Pyöräpysäköinnin vastauksissa oli suuri ”en osaa sanoa”-vastausprosentti.



Yrityksen henkilökunnan autopysäköinti

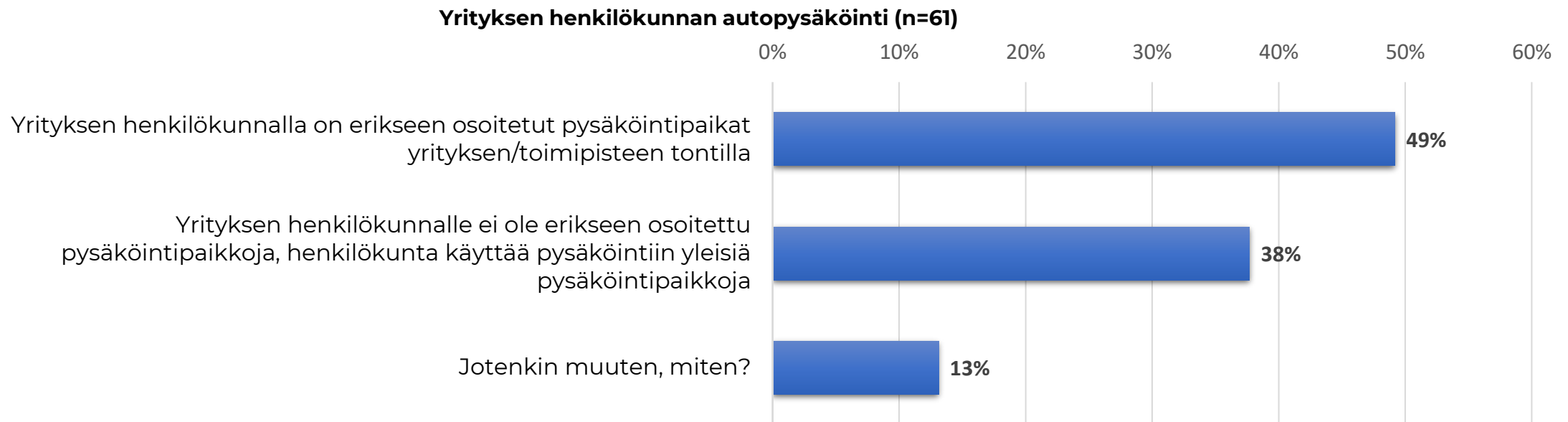
- Yritysten henkilökunnan autopysäköinti järjestyy pääsääntöisesti yrityksen/toimipisteen tontilla (49 %).
- 38 % yritysten henkilökunnasta käyttää yleisiä pysäköintipaikkoja ja 13 % pysäköinti on järjestetty muutoin.
 - Osa oli yksinyrittäjiä ja osa teki etätöitä. Vastauksissa korostui, että henkilökunta käyttää samoja paikkoja pysäköintiin kuin asiakkaatkin. Yksi yritys on pyytänyt kunnalta isompia tiloja ja tilanpuutteen takia on kartoitettu toimitiloja myös naapurikunnista.

"Pysäköintilaput ikkunoissa."

"Yleisesti ottaen kadunvarsipaikkoja ei ole kuin satunnaisesti saatavilla."

"Henkilöstö taistelee samoista paikoista kuin asiakkaat."

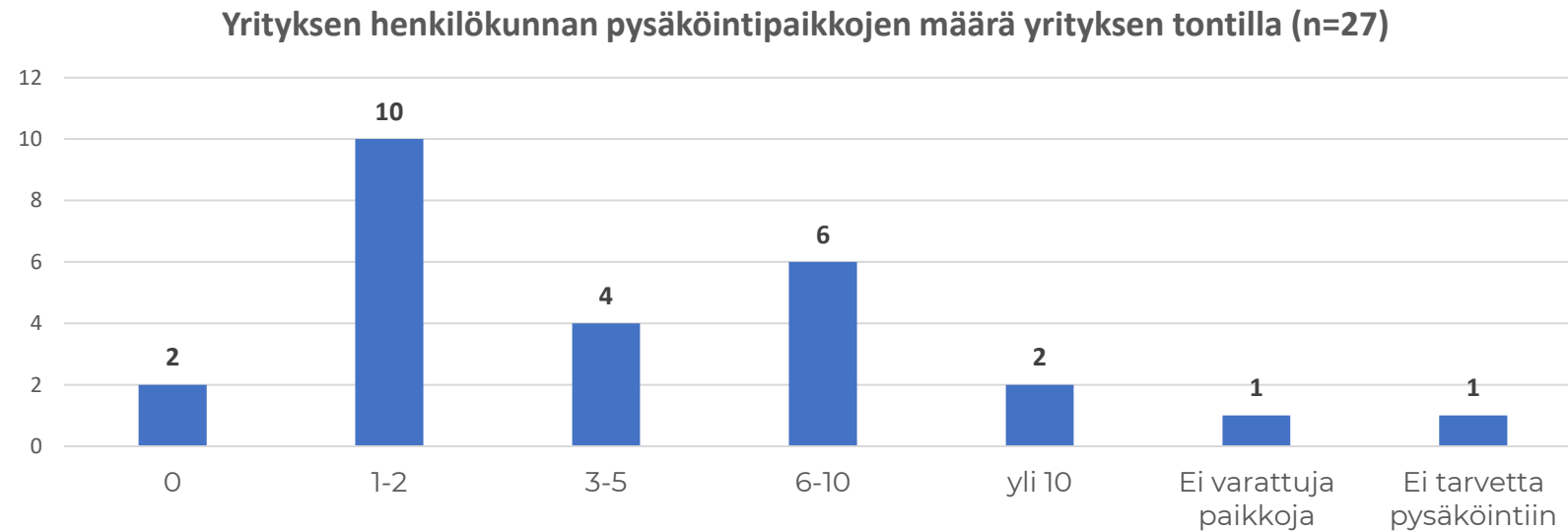
"Pysäköidään missä sattuu olemaan tyhjää tilaa."



Yrityksen henkilökunnan pysäköintipaikkojen määrä yrityksen tontilla

- Vastanneiden yritysten (n=27) tontilla yleisin henkilökunnan pysäköintipaikkojen määrä vaihteli 1 ja 2 paikan välillä. Kolmessa vastauksessa erikseen tuotiin esille, että henkilökunnan pysäköintipaikat ovat riittämättömät.

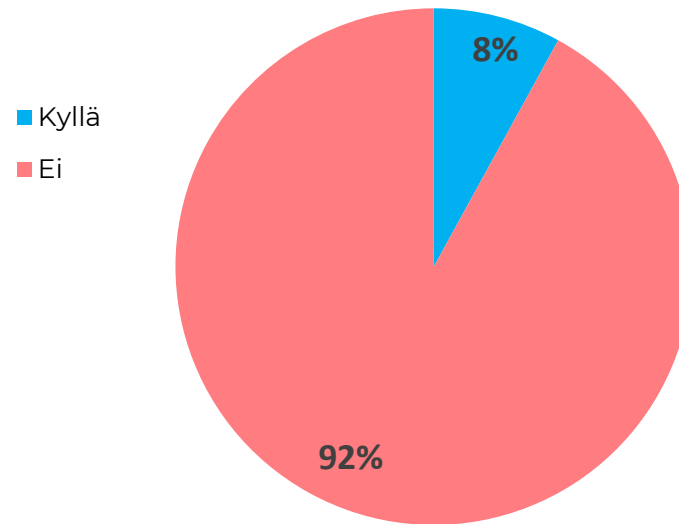
*"2 maksullista paikkaa: yksi tallissa ja toinen sisäpihalla. Kolmas pysäköi autonsa mihin mahtuu yleisille paikoille."
"Kaksi paikkaa, henkilökuntaa on 11."
"Pysäköidään missä sattuu olemaan tilaa. Jos palkkaamme lisätyövoimaa, pitää osan henkilökuntaa pysäköidä kadunvarrella."*



Yrityksen sähköautojen latauspisteet henkilökunnalle

- Suurimmalla osalla yrityksistä (92%) ei ollut henkilökunnalle sähköautojen latauspisteitä.
 - ”Kyllä”-vastauksissa (8%) tuotiin esille, että henkilökunnalla on käytössä tai yritys on valmiudessa asentaa latauspisteet. Latauspisteiden/varausten määrä vaihteli yksittäisistä useampaan.

Yrityksen sähköautojen latauspisteet henkilökunnalle (n=50)

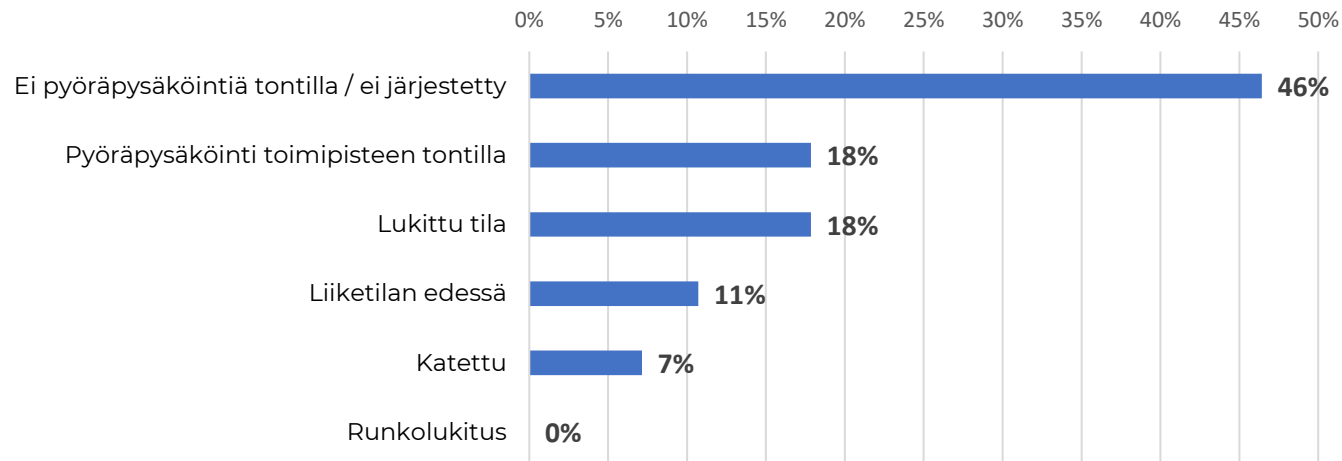


Yrityksen henkilökunnan pyöräpysäköinti

- Suurimmalla osalla yrityksistä (46 %) henkilökunnalle ei ole pyöräpysäköintiä yrityksen tontilla tai sitä ei ole järjestetty.
- Runkolukituksen mahdollistavia telineitä ei ollut missään yrityksessä.
- Vastauksissa tuotiin myös esille huoli pyöräpysäköinnin turvallisuudesta.

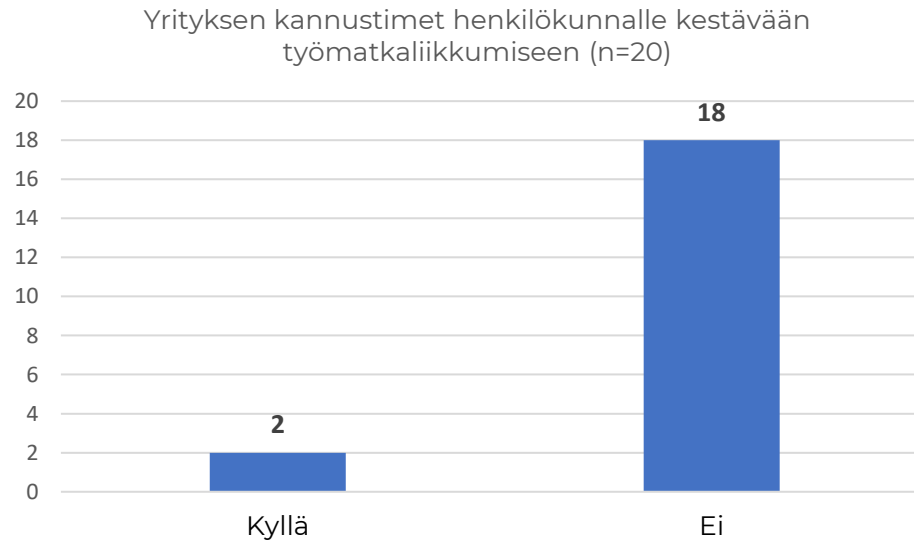
"Ei ole pyöräpaikkoja, ja itseäni on alkanut mietityttää mihin uskaltaa jättää pyörän kesällä..."
"Pyörällä kulkeva henkilökunta tuo pyörän sisätiloihin virallisten pyöräpaikkojen puuttumisen ja pyörän pysäköinnin turvattomuuden vuoksi."

Yrityksen henkilökunnan pyöräpysäköinti (n=28)



Yrityksen kannustimet henkilökunnalle kestävään työmatkaliikkumiseen

- Vastanneista yrityksistä kaksi tarjosi henkilökunnalle kannustimia kestävään työmatkaliikkumiseen.
 - Yksi vastaajista kertoi yrityksen tarjoavan mahdollisuuden työsuuhdepolkupyörään.
 - Yksi vastaajista kertoi yrityksen tarjoavan mahdollisuuden sähköauton lataukseen (kaksi latauspistettä, henkilöstöä päivästä riippuen 10-15).
- Kannustimien puutteeksi moni vastaajista kertoi syyksi työn luonteen ja puutteellisen ja turvattoman pyöräpysäköinnin.
- Yksi vastaaja kertoi yrityksen ottavan tämän kyselyn johdosta sähköpyörien hankinnan harkintaan johtuen vähäisistä parkkipaikoista ja polttoainevarkauksista.



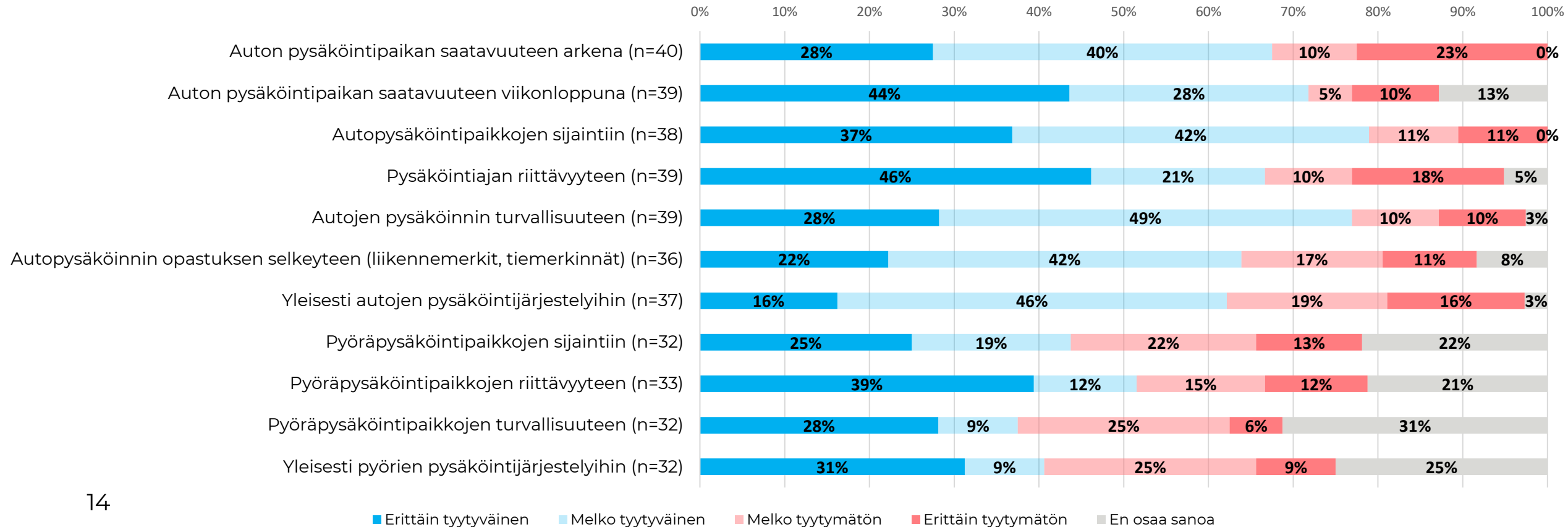
"Ei ole, koska joudumme työn luonteen vuoksi pakosti käyttämään autoja."

"Kannustaisimme lähellä asuvia enemmän pyöräilyyn, mikäli pyörän ulkona säilyttäminen olisi pyörälle turvallista."

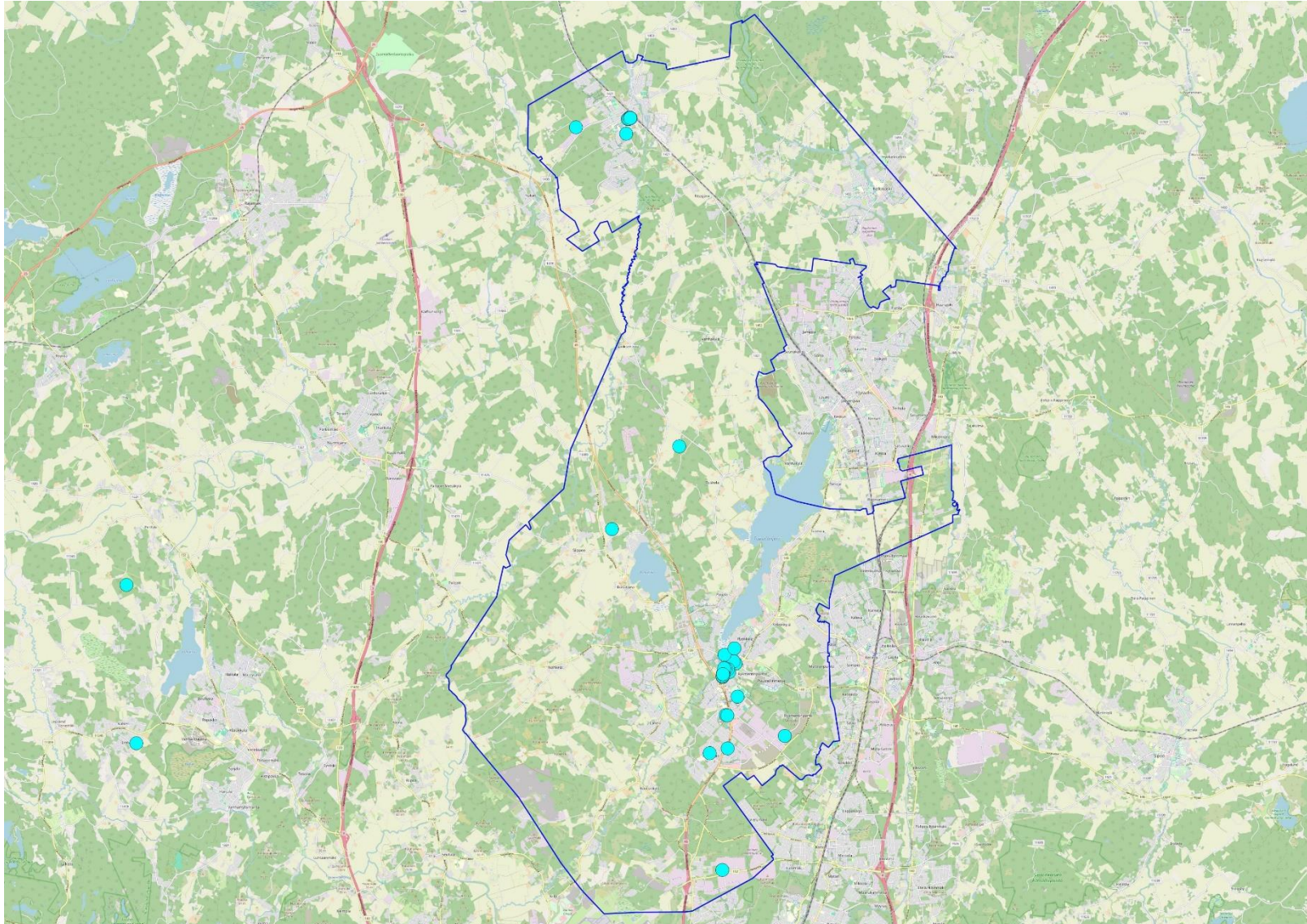
"Työajat ja -paikat sellaisia, että oma auto on välttämättömyys."

Tyytyväisyys pysäköinnin eri osa-alueisiin yrityksen henkilökunnan näkökulmasta

- Tyytyväisimpiä oltiin autopysäköintipaikkojen sijaintiin ja pysäköinnin turvallisuuteen. Myös pysäköintipaikkojen saatavuuteen ja pysäköintiajan riittävyteen oltiin tyytyväisiä.
- Tyytymättömiä oltiin pyöräpysäköintipaikkojen turvallisuuteen sekä yleisesti pyörien pysäköintijärjestelyihin.
- Pyöräpysäköinnissä oli suuri ”En osaa sanoa”-vastausprosentti.

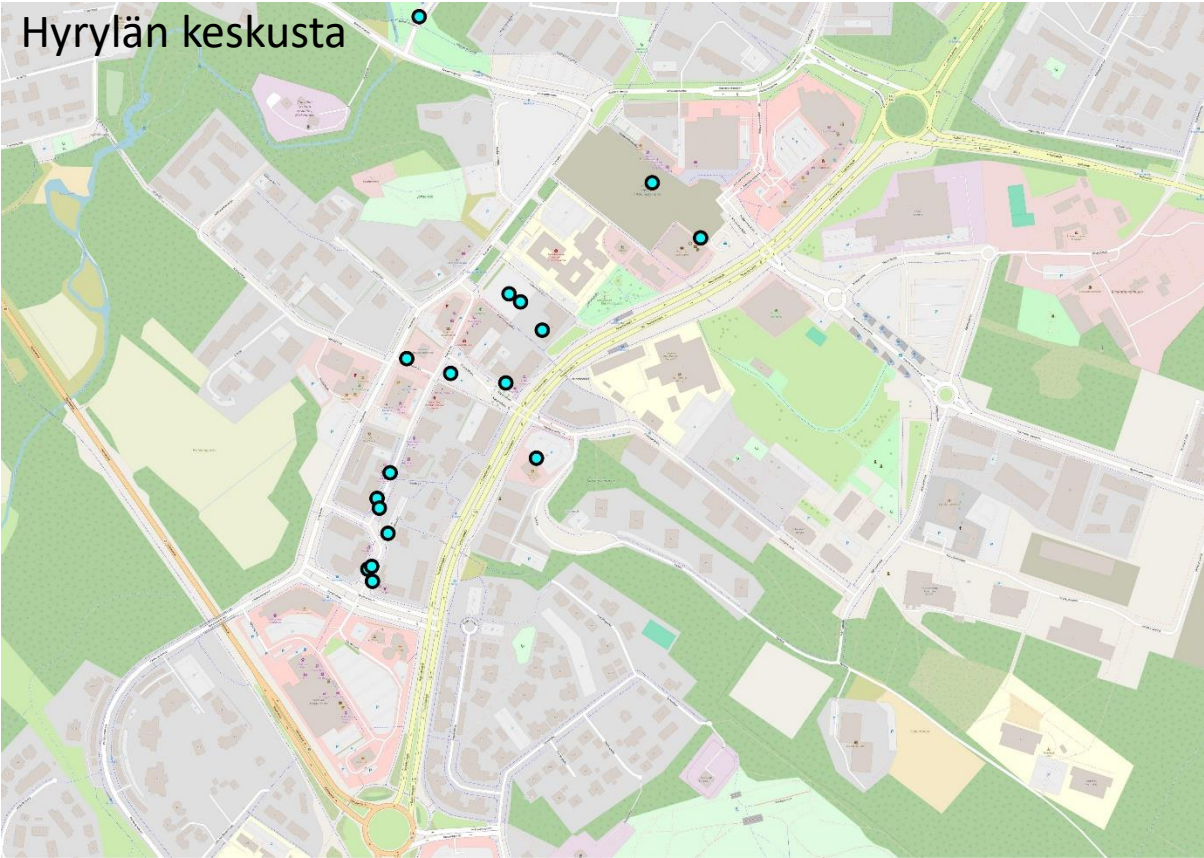


Asiakkaiden autopysäköinnin kehittäminen Tuusulassa

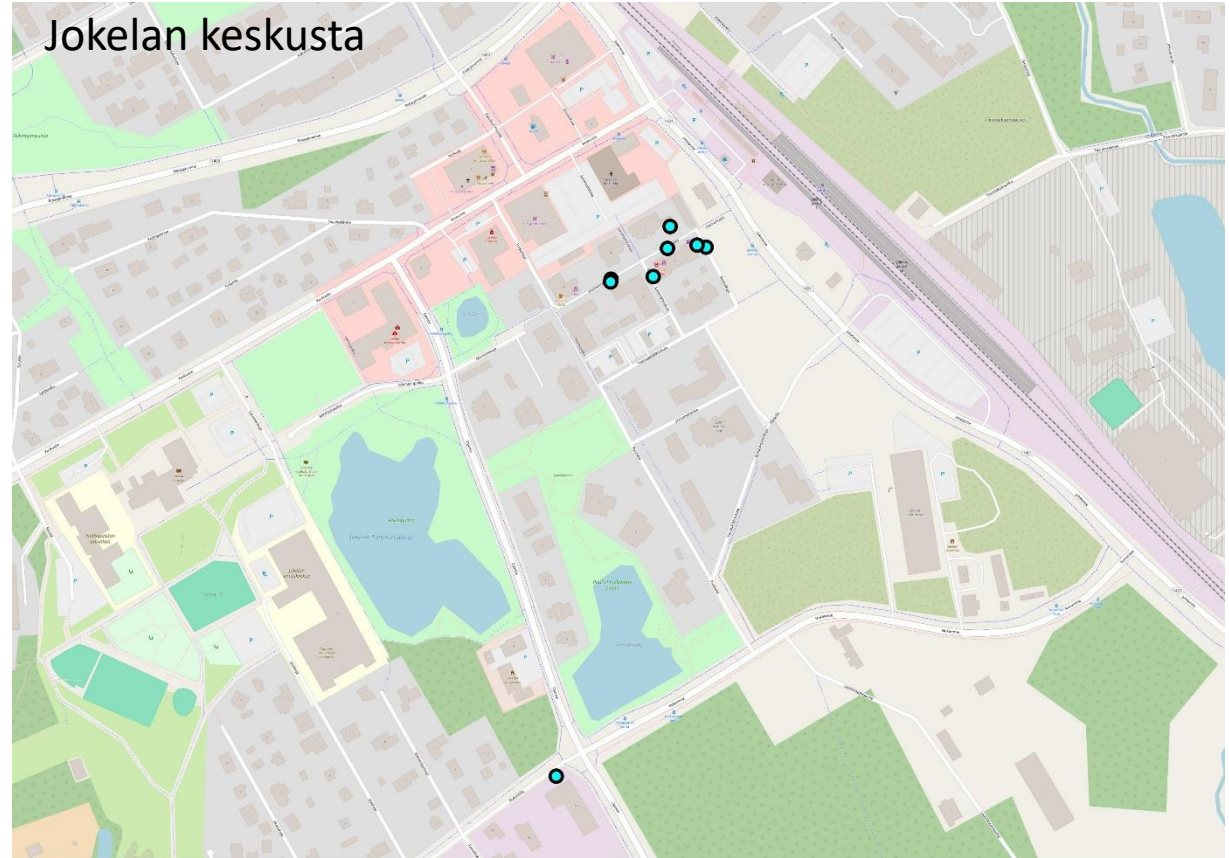


Asiakkaiden autopysäköinnin kehittäminen Hyrylässä ja Jokelassa

Hyrylän keskusta

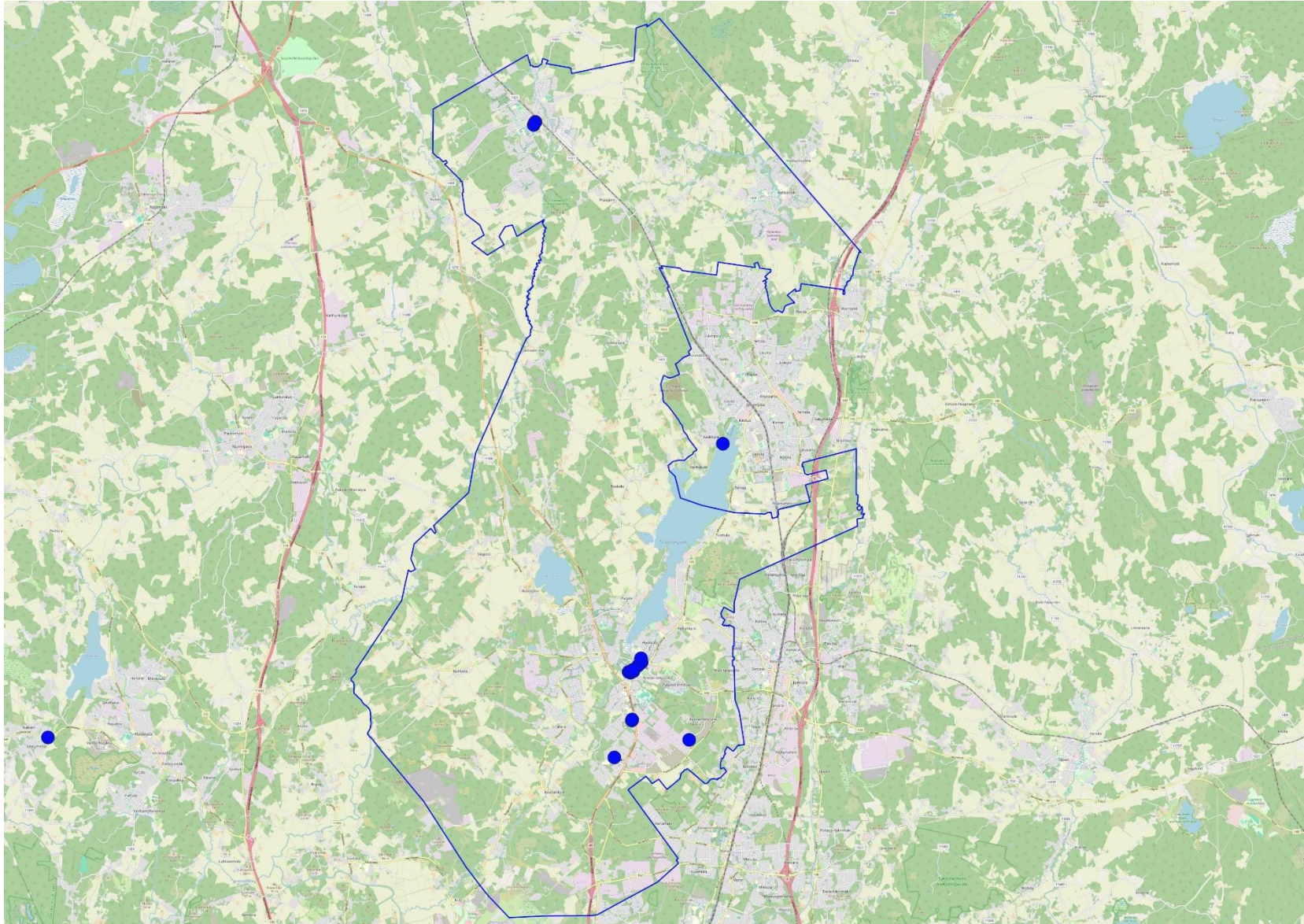


Jokelan keskusta



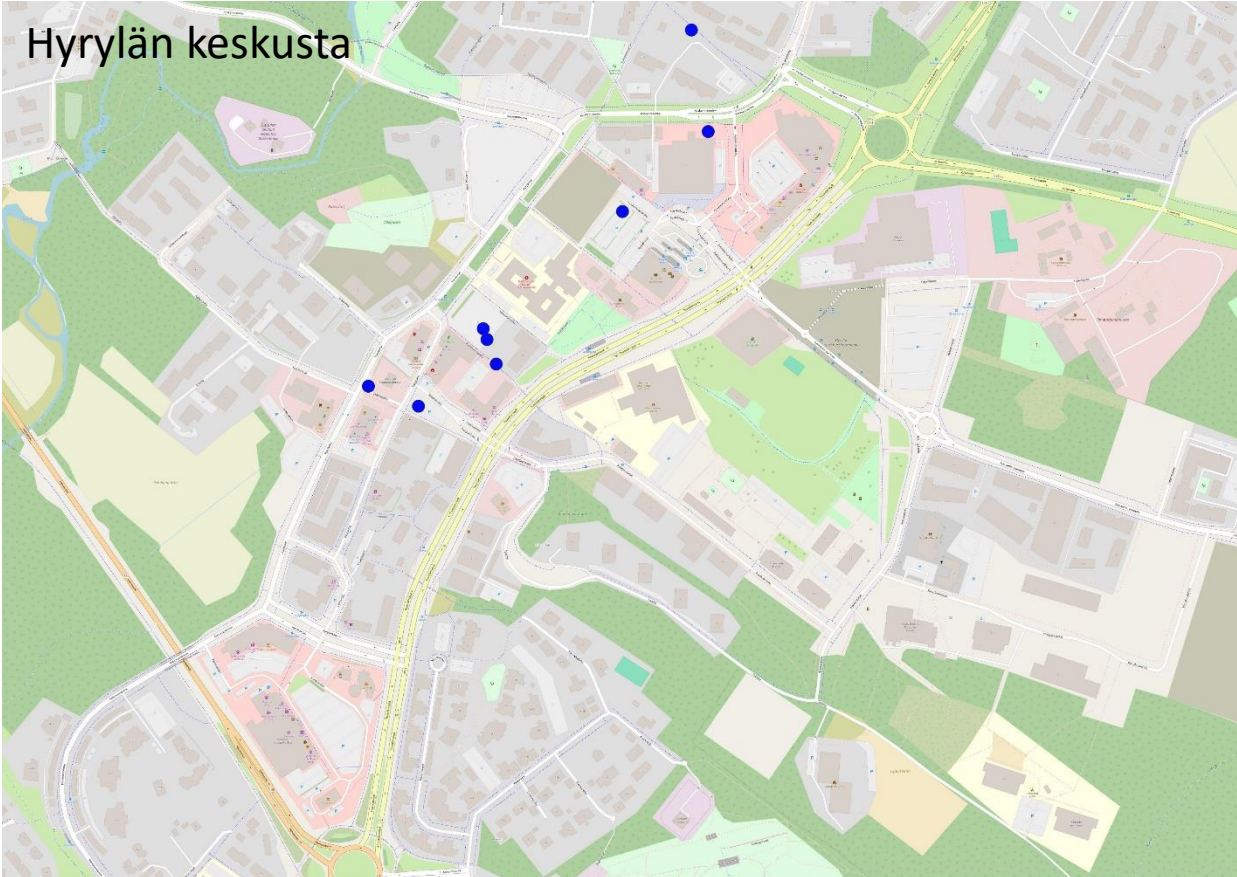
Kellokoskelta ei tullut asiakaspysäköintiin liittyviä kehittämissuhteita.

Henkilökunnan autopysäköinnin kehittäminen Tuusulassa



Henkilökunnan autopysäköinnin kehittäminen Hyrylässä ja Jokelassa

Hyrylän keskusta

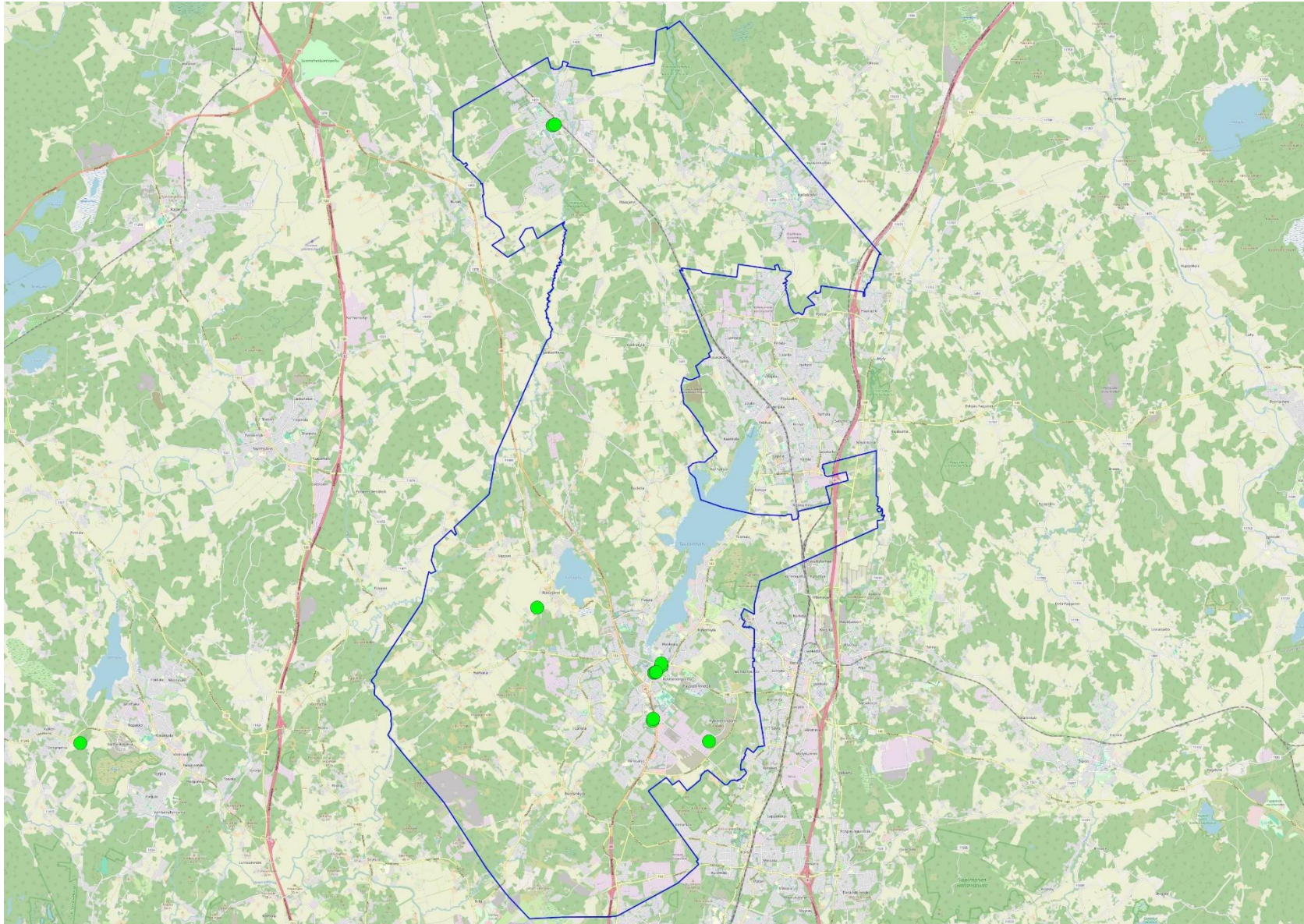


Jokelan keskusta



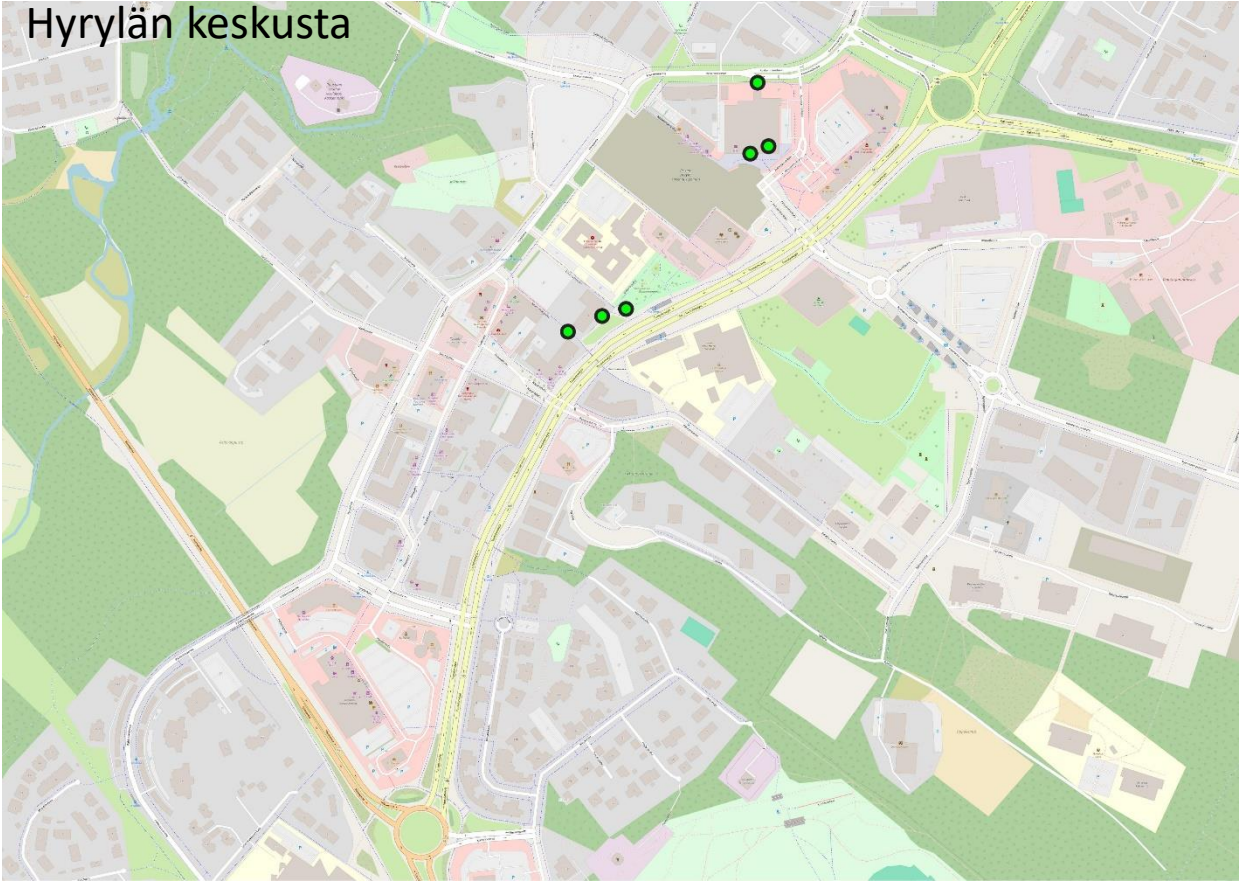
Kellokoskelta ei tullut asiakaspysäköintiin liittyviä kehittämissuhteita.

Pyöräpysäköinnin kehittäminen Tuusulassa



Pyöräpysäköinnin kehittäminen Hyrylässä ja Jokelassa

Hyrylän keskusta

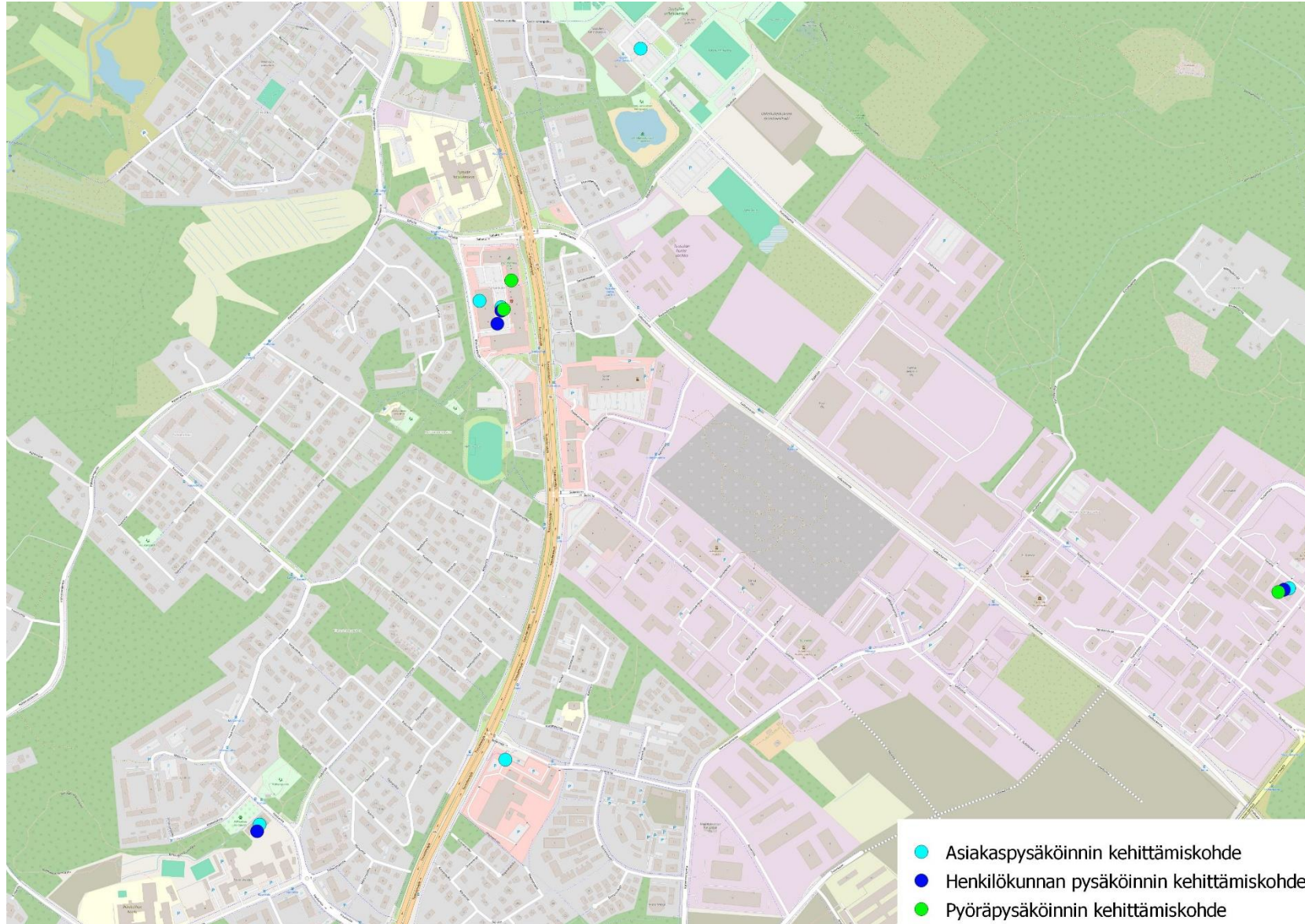


Jokelan keskusta



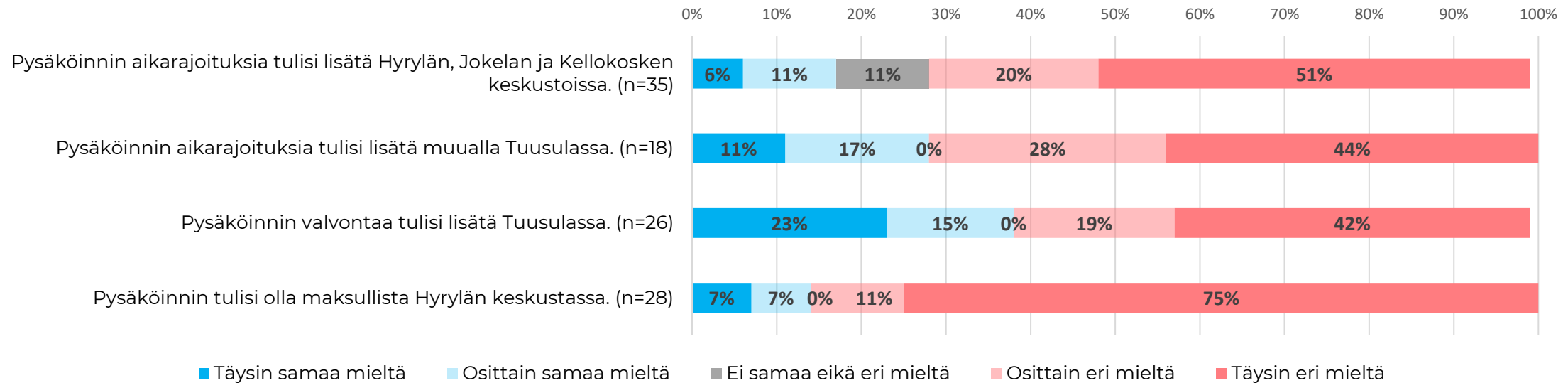
Kellokoskelta ei tullut asiakaspysäköintiin liittyviä kehittämis ehdotuksia.

Pysäköinnin kehittäminen Etelärinteen ja Riihikallion alueella



Pysäköinnin kehittäminen - väittämät

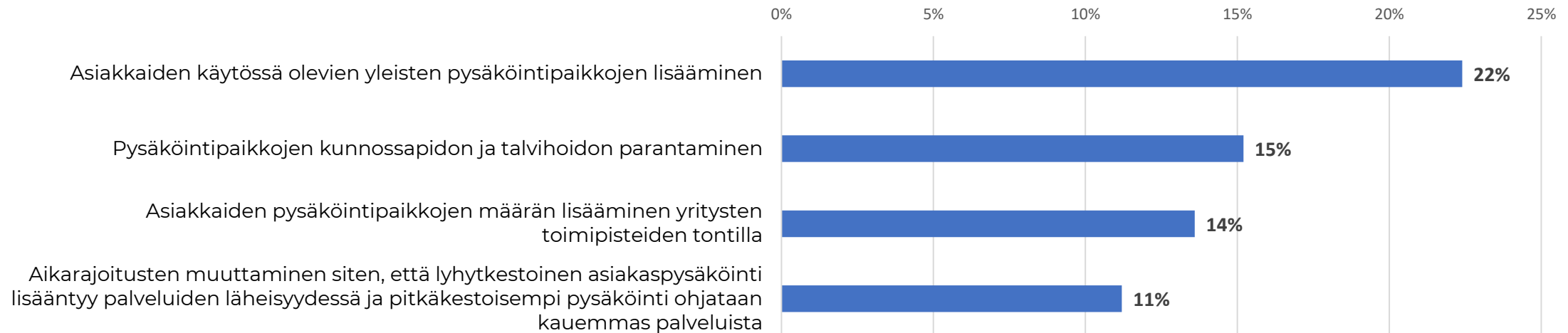
- Pysäköinnin aikarajoituksille Hyrylän, Jokelan ja Kellokosken keskustoissa ei koettu olevan lisäämisen tarvetta (71 %) kuten ei muuallakaan Tuusulassa (72 %).
- Pysäköinnin valvonnan lisäämisestä oltiin eri mieltä (61 %).
- Suurin osa vastaajista oli sitä mieltä, että pysäköinnin tulisi olla ilmaista Hyrylän keskustassa (86 %).



Yrityksiä palvelevan pysäköinnin kehittämistoimenpiteet

- Tärkeimmiksi yrityksiä palvelevan pysäköinnin kehittämistoimenpiteiksi tunnistettiin
 - asiakkaiden käytössä olevien yleisten **pysäköintipaikkojen lisäämisen** (22 %),
 - **kunnossapidon ja talvihoidon parantaminen** (15 %),
 - **asiakkaiden pysäköintipaikkojen määrän lisääminen yritysten toimipisteiden tontilla** (14 %)
 - **aikarajoitusten muuttaminen** (11 %).

Yrityksiä palvelevan pysäköinnin kehittämistoimenpiteet (n=125)



Yrityksiä palvelevan pysäköinnin kehittämistoimenpiteet

Yrityksiä palvelevan pysäköinnin kehittämistoimenpiteet (n=125)

